

Aujourd'hui,

**parlons des dispositifs
à connaître pour mieux
anticiper sa perte
d'autonomie !**



À tout moment de la vie, nous pouvons faire face à notre propre perte d'autonomie ou celle d'un proche. Cette dernière peut être passagère, évolutive ou définitive.

Connaître les dispositifs existants et les mettre en œuvre permet d'être plus serein face aux aléas de la vie.

Focus sur 5 dispositifs à connaître pour mieux anticiper son éventuelle perte d'autonomie ou celle d'un proche !

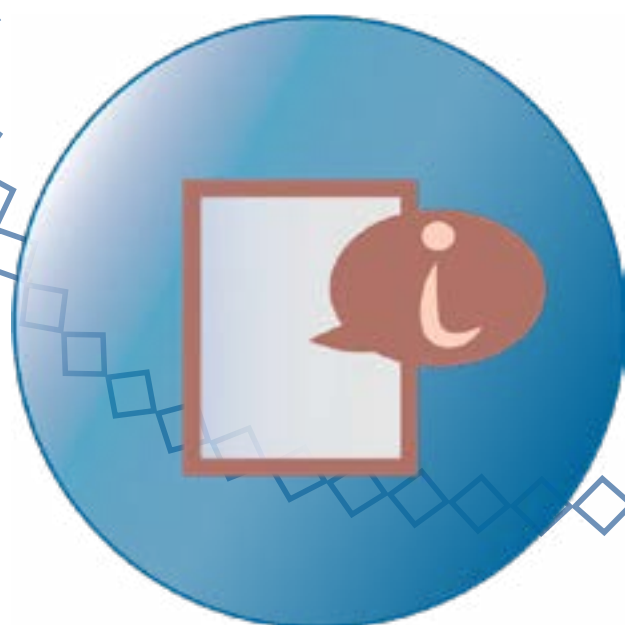
Pourquoi est-il important d'anticiper sa perte d'autonomie?

Anticiper sa perte d'autonomie revient pour un individu à aborder les différentes questions relatives au sort de ses biens et de sa personne, pour le cas où il ne serait plus en mesure de gérer ses affaires personnelles.

En organisant à l'avance cet aléa, il s'assure de :

- ◇ **faire respecter** ses souhaits et ses volontés;
- ◇ **éviter**, dans la mesure du possible, le prononcé de mesures plus contraignantes qui pourraient être imposées par le juge ;
- ◇ **bénéficier d'un accompagnement global** conforme à ses choix et à ses aspirations personnelles.

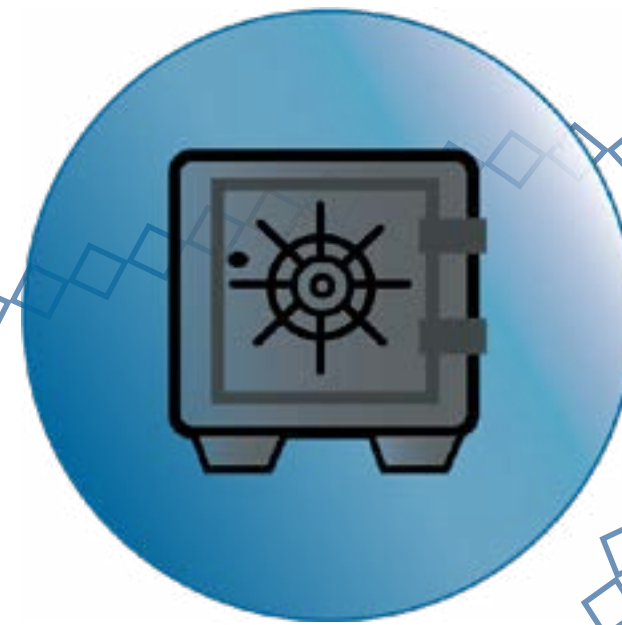
Pour organiser à l'avance sa perte d'autonomie, la personne doit :



S'informer



Rédiger



Conserver



Dialoguer

La procuration

La procuration est un **instrument** qui autorise une personne à réaliser des actes juridiques en son nom et pour son compte.

La procuration peut être **générale** ou **spéciale**. Elle peut être conclue pour une durée déterminée ou indéterminée.

La procuration n'est soumise à aucune forme particulière, sauf exception.

À ce titre, la procuration pour la vente d'un bien immobilier doit être effectuée par un notaire.

La procuration **engage la responsabilité** de la personne qui l'exerce.

Le mandataire doit **justifier** de l'ensemble des actes effectués dans l'intérêt du mandant.



Le mandat de protection future

Il s'agit d'une **mesure d'anticipation** qui a été créée par la loi du 5 mars 2007.

Deux types de mandats de protection future existent :

- ◇ **pour soi** : une personne organise à l'avance la protection de sa personne et/ou de ses biens pour le cas où elle souffrirait d'une altération de ses facultés mentales et/ou physiques qui nécessiterait qu'elle soit représentée pour les actes importants de la vie civile.
- ◇ **pour autrui** : les parents organisent, à l'avance, la défense des intérêts de leur enfant, majeur ou mineur, dès lors que celui-ci souffre d'une maladie ou d'un handicap déjà identifié.

Le mandat de protection future peut être conclu sous **la forme notariée** ou sous **seing privé**. Selon sa forme, les pouvoirs du mandataire sont plus ou moins étendus.

Le mandat de protection future **prévaut**, sauf exception, sur toutes les autres mesures de protection juridique.

La désignation anticipée



La désignation anticipée est prévue à l'article 448 du Code civil. **Elle peut être réalisée dans deux cas :**

- ◇ une personne majeure désigne en amont un ou plusieurs curateur ou tuteur pour le jour où elle devra bénéficier d'une mesure de protection.
- ◇ les parents qui exercent l'autorité parentale sur leur enfant mineur ou assument la charge matérielle et affective de leur enfant majeur désignent une ou plusieurs personnes pour exercer les fonctions de curateur ou de tuteur pour le jour où ils ne pourront plus en prendre soin.

Cette désignation anticipée s'impose au juge sauf si :

- ◇ la personne désignée refuse la mission;
- ◇ la personne désignée est dans l'impossibilité d'exercer la mission;
- ◇ l'intérêt de la personne commande d'écarter la désignation anticipée.

La désignation anticipée peut être effectuée par **déclaration devant notaire** ou par **acte écrit en entier**, daté et signé de la main de la personne concernée.

La personne de confiance

Toute personne majeure peut désigner une personne de confiance. Cette personne peut être un parent, un proche ou le médecin traitant.

Lorsqu'elle est désignée, la personne de confiance a les missions suivantes :

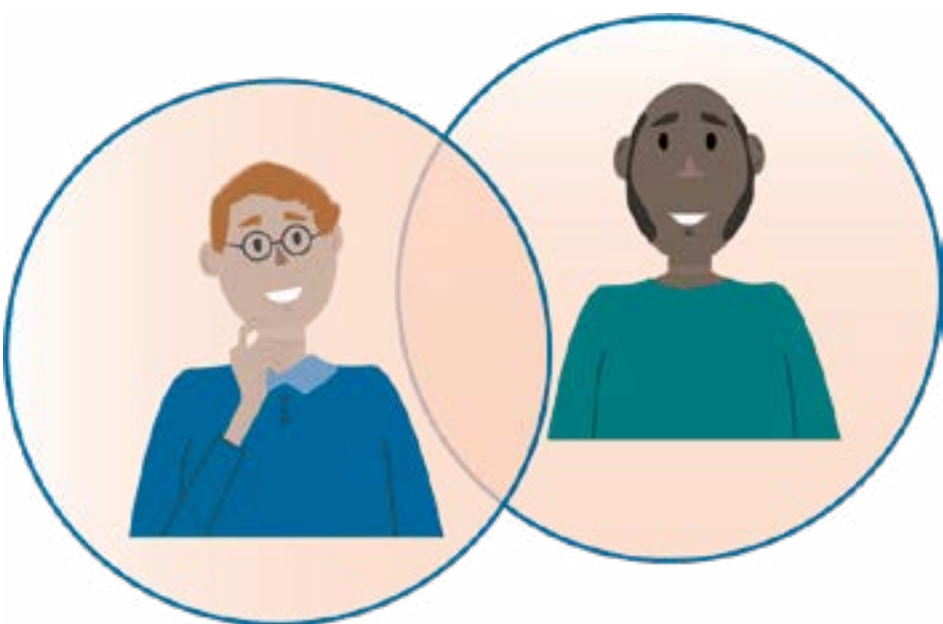
- ◇ elle est **consultée** par les professionnels de santé lorsque la personne est hors d'état d'exprimer sa volonté ;
- ◇ elle **rend compte** de la volonté de la personne. Son témoignage prévaut sur tout autre témoignage ;
- ◇ si la personne le souhaite, la personne de confiance **l'accompagne dans ses démarches** et assiste **aux entretiens médicaux**.

Toute personne peut désigner une personne de confiance dès lors qu'elle est prise en charge dans un établissement de santé (art. L. 1111-6 du CSP) ou dans un établissement social ou médico-social (art. L. 311-5-1 du CASF).

La désignation d'une personne de confiance reste-t-elle valable dans le cas où une mesure de protection est prononcée par le juge ?

La personne de confiance reste désignée et continue d'exercer son rôle auprès de la personne protégée.

Seule exception : dans le cas où une mesure de protection avec représentation relative à la personne est prononcée, le juge doit confirmer ou révoquer la désignation de la personne de confiance.



Les directives anticipées

Toute personne majeure peut rédiger des directives anticipées pour le cas où elle serait un jour hors d'état d'exprimer sa volonté.

Les directives anticipées ont pour objectif de permettre à la personne **de consigner par écrit ses volontés** sur les sujets relatifs à la fin de vie et à la poursuite, l'arrêt ou le refus de traitements ou d'actes médicaux.

Les directives anticipées s'imposent au médecin, sauf exception.

Elles sont révocables et révisables à tout moment.



Les directives anticipées restent-elles valables dans le cas où une mesure de protection est prononcée par le juge ?

Oui, les directives anticipées sont toujours valables. Pour être plus facilement transmises aux professionnels de santé, les directives anticipées peuvent être stockées dans l'espace numérique de santé.

Est-il possible de rédiger les directives anticipées lorsque l'on bénéficie d'une mesure de protection ?

Oui. C'est un acte personnel que la personne réalise seule sans assistance ni représentation. Lorsqu'elle bénéficie d'une mesure de protection avec représentation relative à la personne, le juge doit préalablement autoriser la personne protégée à effectuer cette démarche.

Pourquoi est-il important de parler de ces dispositifs avec les personnes accompagnées ?

1

Placer les **personnes** au cœur de l'accompagnement et **assurer une prise en charge plus proactive** des personnes accompagnées en tenant compte de leurs choix et de leurs aspirations personnelles.

2

Favoriser **l'accès à la citoyenneté** en soutenant, informant et orientant les personnes accompagnées dans l'accomplissement de leurs démarches.

3

Améliorer la coordination des acteurs (familiaux, sociaux et médicaux) dans l'intérêt des personnes et **éviter les situations de crise ou d'urgence** en se référant aux volontés des bénéficiaires.

4

Soutenir la démarche éthique dans les établissements sanitaires, sociaux et médico-sociaux : les équipes seront en mesure de prendre les décisions les plus respectueuses possibles des choix des personnes et donc de limiter les questions, les tensions et les conflits éthiques.

Et concrètement, qu'est-il possible de mettre en œuvre pour aider les personnes à anticiper leur perte d'autonomie ?

1

Créer des supports informatifs afin que les personnes accompagnées et leur famille disposent d'un accès simple et clair aux informations relatives aux dispositifs d'anticipation.

2

Organiser des ateliers participatifs avec les personnes accompagnées pour les informer collectivement et assurer l'effectivité de leurs droits, notamment en matière de santé.

3

Sensibiliser les familles par le biais d'ateliers de sensibilisation pour évoquer la perte d'autonomie, ses conséquences et les mesures d'anticipation existantes.

4

Informers les professionnels sur les dispositifs existants et les organismes compétents pour mieux informer et orienter les personnes accompagnées et leur famille.



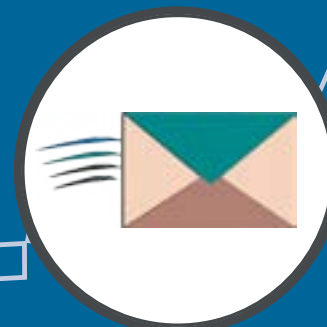
**PP IncluSive vous
accompagne pour
relever ces défis.**

**Vous souhaitez nous
confier un projet?**

Contactez-nous :



06.27.84.67.17



pp.inclusive@gmail.com



[Prendre un rdv en ligne](#)